

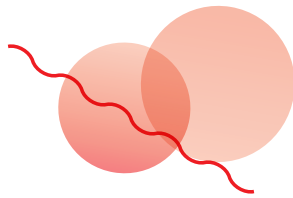
Scènes d'enfance à Saint-Nazaire

Créez votre petit théâtre animé en 6 étapes

Vous avez bien une boîte à chaussures vide qui traîne ? Recyclez-la pour en faire un théâtre de marionnettes sur le thème de l'enfance à Saint-Nazaire ! Une activité parfaite pour laisser parler son imagination et approcher l'histoire de la ville.

C'est parti !

En raison des petites pièces, cette activité s'adresse aux enfants de 4 ans et plus. Les enfants plus âgés et les adultes peuvent préparer la boîte. Seuls les adultes utilisent le cutter. Les plus jeunes peuvent dessiner, décorer et jouer avec le théâtre.



► Matériel

- 1 boîte à chaussures adulte avec un couvercle, dimensions environ 20 x 30 cm
- du carton type emballage (pizza, céréales...)
- 3-4 piques à brochette en bois
- des perles en bois (avec un trou assez large pour y glisser une pique à brochette)
- 1 image de fond et les personnages de votre choix fournis avec ce tuto
- des feuilles blanches
- 1 paire de ciseaux
- 1 règle et 1 crayon à papier
- 1 cutter et 1 tapis de découpe (ou un carton épais)
- de la colle
- du ruban adhésif
- des crayons de couleurs



► La fabrication

Étape 1

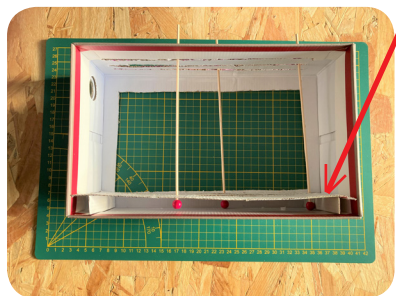
Tracez un rectangle à 2 cm des bords du fond de la boîte et découpez cette ouverture pour créer un cadre.



Tracez 3 ou 4 lignes sur un des côtés longs de la boîte à chaussures. Coupez des fentes avec votre cutter (assurez-vous qu'elles soient juste un peu plus larges que les piques en bois).

plate-forme : voir étape 2

Étape 2



Fabriquons une plate-forme intérieure qui formera la scène. Sur un rectangle de carton qui doit tenir à l'intérieur de la boîte, marquez et coupez des fentes de même taille que celles faites sur le cadre. Coupez deux morceaux de carton sur lesquels la plate-forme sera fixée en perpendiculaire. Leur hauteur doit correspondre avec l'alignement du bas du cadre.

Conseil : à ce stade essayez d'insérer les piques en bois, elles doivent bouger facilement - si ce n'est pas le cas, coupez les fentes plus largement.

Collez les deux pièces de carton sous la plate-forme pour la réhausser jusqu'au bord du cadre.

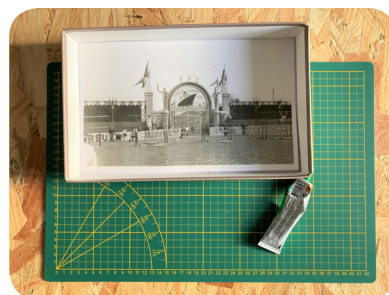
Étape 3

Collez une perle à l'extrémité pointue des piques en bois. Positionnez les piques à travers les fentes de la plate-forme, la perle en bas, puis à travers les ouvertures de la boîte. Fixez la plate-forme dans la boîte.

Étape 4

C'est l'heure de la déco et des accessoires !

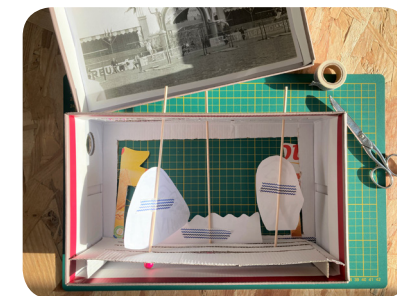
Utilisez le couvercle de la boîte à chaussures pour le fond de scène. Pour créer le thème de votre choix, imprimez un des fonds en format A4, vérifiez qu'il s'insère bien dans le couvercle. Ajustez si nécessaire en découpant le tour aux bonnes dimensions.



Imaginez la mise en scène que vous souhaitez et préparez les éléments de décor correspondants. Ici ce sont les drapeaux. Dessinez, découpez, collez ces papiers découpés sur du carton d'emballage pour faciliter leur fixation sur la plate-forme. Collez ces éléments entre les fentes pour obtenir un joli décor sur plusieurs plans.

Étape 5

Il est temps d'ajouter vos personnages ! Découpez les images correspondant à la scène que vous avez choisie. Vous pouvez ajouter vos propres personnages. Collez-les sur les piques avec du ruban adhésif.



Étape 6

C'est le moment d'animer votre théâtre et de faire vivre votre petite histoire !
Suivez nos idées pour jouer et nos pistes pour s'amuser avec vos enfants.
Partagez vos créations avec **#SaintNazaireEnFamille** et nous les posterons sur nos réseaux sociaux.
Nous avons hâte de voir ce que vous aurez imaginé !



Scène 1 : 1, 2, 3 partez !

Le parc des sports du Plessis, dont l'entrée arborait fièrement le blason de Saint-Nazaire, accueillait depuis les années 1930 les fêtes fédérales de gymnastique. Celle de mai 1961 ne fit pas exception. Le grand portail était paré des lettres FFG (Fédération Française de Gymnastique) au-dessus de la silhouette du paquebot *France* (1962).

Le parc des sports du Plessis accueillait aussi tous les ans à la fin de l'année scolaire la jeunesse nazairienne. Après avoir défilé dans les rues de la ville, les élèves des écoles publiques convergaient vers le parc où ils réalisaient des spectacles et des démonstrations sportives. C'était la fête des écoliers !



Fête de gymnastique au parc du Plessis en mai 1958.

Des enfants dansent lors de la fête des écoles au stade du Plessis en juillet 1965.



Des idées pour jouer !

Choisissez les couleurs des drapeaux qui vous représentent. Trouvez une musique rythmée et imaginez les mouvements que font les gymnastes !

Avec votre enfant

Mimez les positions des personnages. Qui tiendra la position du phoque le plus longtemps ?



Scène 2 : stylé en bord de mer



Nazairiens sur la plage du petit Traict le long du boulevard de l'Océan.
Enfants au Jardin des plantes, années 1900.

Le plan d'urbanisation prévoit dès la seconde moitié du 19^e siècle l'aménagement d'un quartier résidentiel. La population aisée habite de grandes maisons, entre le boulevard de l'Océan, la rue de Pornichet et le Jardin des plantes.

La promenade sur le front de mer est un moment privilégié. Les familles bourgeoises, dont les tenues témoignent du statut social, empruntent ce front de mer pour accéder à la grande plage de Saint-Nazaire.

Des idées pour jouer !

Imaginez un dialogue entre les personnages se croisant sur le boulevard. Utilisez les mots : **chapeau, chic, poil, gâteau, rougir, crevette, château, carnet, poule, chignon, jaune d'or, siffler, perroquet.**

« - Où avez-vous acheté votre **chapeau**, Madame ?

- ... »

Avec votre enfant

Dessinez sur papier et découpez un chapeau chic pour dame, un canotier pour homme, des gants, une ombrelle, des bijoux.... Puis mettez-vous en scène avec ces accessoires de la Belle Époque !



Scène 1

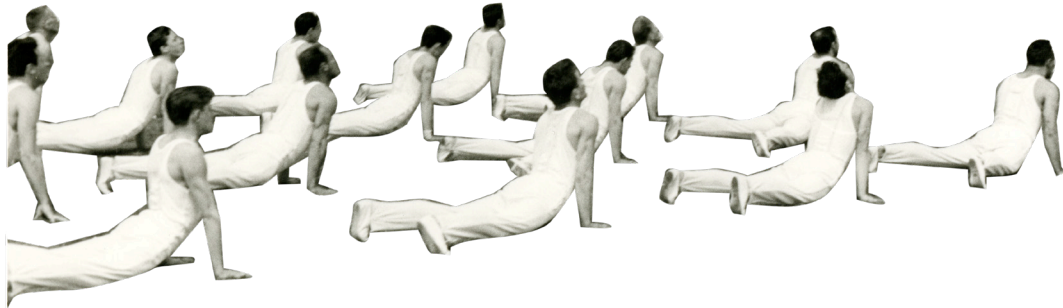


Scene 2



Les personnages

Scène 1



Les personnages

Scène 2

